



T.R. MINISTRY OF TRANSPORT AND INFRASTRUCTURE
GENERAL DIRECTORATE OF HIGHWAYS
**PUBLIC PRIVATE SECTOR PARTNERSHIP
REGIONAL DIRECTORATE**



ÇOK A.Ş.

ÇANAKKALE OTOYOL VE KÖPRÜSÜ İNŞAAT YATIRIM VE İŞLETME A.Ş.



KINALI-TEKİRDAĞ-ÇANAKKALE-SAVAŞTEPE
HIGHWAY PROJECT, MALKARA-ÇANAKKALE
(INCLUDING 1915ÇANAKKALE BRIDGE) SECTION WORK

PAYDAŞ KATILIM PLANI

Aralık 2020

İçindekiler

1. GİRİŞ.....	3
1.1. PROJENİN ZEMİNİ VE BU BELGENİN AMACI.....	3
1.2. KISACA PROJE TANIMI.....	4
2. ÇSED ÖNCESİ PAYDAŞ KATILIMI & PAYDAŞLARLA DANIŞMA SÜRECİ.....	6
3. PAYDAŞ KATILIMI.....	6
3.1. PROJEDEKİ MEVCUT PAYDAŞLAR.....	8
3.2. TOPLUM DÜZEYİNDE DESTEK PROGRAMI.....	10
3.3. DEZAVANTAJLI KİŞİLER.....	11
3.4. COVID-19 SÜRECİNDE PAYDAŞ KATILIM FAALİYETLERİ.....	12
4. ŞİKAYET MEKANİZMASI.....	12
4.1. YÖNETİM SÜRECİ.....	13
4.2. GÜNLÜK TUTMA.....	14
4.3. ŞİKAYETLERİN KAYDI.....	14
5. GÖREVLER & SORUMLULUKLAR.....	14
5.1. SORUMLULUKLAR.....	14
5.2. HALKLA İLİŞKİLER UZMANI.....	15
6. İZLEME & RAPORLAMA.....	15
7. İŞLETME DÖNEMİNDE PAYDAŞ KATILIMI.....	16
8. EKLER.....	17
8.1. EK – 1 ŞİKAYET FORMU.....	17
8.2. EK – 2 PAYDAŞ LİSTESİ.....	17
9. EK – 1 ŞİKAYET FORMU.....	18
10. EK – 2 PAYDAŞ LİSTESİ.....	19

KISALTMALAR

ÇED Çevresel Etki Değerlendirmesi

ÇOK A.Ş. Çanakkale Otoyol ve Köprüsü İnşaat Yatırım ve İşletme A.Ş.

ÇSED Çevresel ve Sosyal Etki Değerlendirmesi

ÇSYP Çevresel ve Sosyal Yönetim Planı

ÇŞB Çevre ve Şehircilik Bakanlığı

DLSY JV Daelim – Limak – SKEC – Yapı Merkezi

HİS Halkla İlişkiler Sorumlusu

KBR Kamulaştırma Bilgi Rehberi

KGM Türkiye Cumhuriyeti Ulaştırma Bakanlığı Karayolları Genel Müdürlüğü

PEK Projeden Etkilenen Kişi

PKP Paydaş Katılım Planı

SEA Sosyal Etki Alanı

STK Sivil Toplum Kuruluşu

SÜRKAL Sürdürülebilir Kırsal ve Kentsel Kalkınma Derneği

TAKÖYY Taşınmaz Alımı, Karşılık Ödemesi ve Yeniden Yerleşim

TDDP Toplum Düzeyinde Destek Programı

TMMOB Türk Mühendis ve Mimar Odaları Birliği

TOÖ Teknik Olmayan Özet

TÜRSAB Türkiye Seyahat Acentaları Birliği

TV Televizyon



1. GİRİŞ

1.1. PROJENİN ZEMİNİ VE BU BELGENİN AMACI

Daelim, Limak, SK ve Yapı Merkezi'nden oluşan konsorsiyum, Kınalı – Tekirdağ – Çanakkale – Savaştepe (Kınalı – Balıkesir) Karayolu'na ait 1915Çanakkale Köprüsü'nün de dahil olduğu Malkara – Çanakkale Kesimi'nin (Proje) inşaatı ve işletilmesi için, Türkiye Ulaştırma Bakanlığı ve Karayolları Genel Müdürlüğü ile imzalanan sözleşme ile 16 yıl 2 ay 12 günlük imtiyaz elde etmiştir. ÇOK A.Ş., Proje'nin uygulanması için konsorsiyum tarafından oluşturulan, Türkiye merkezli bir şirkettir (SPV – Özel Amaçlı Şirket).

Karayolu 88 km, Köprü ise 3.6 km uzunluğundadır (ayrıca, 2023 m'lik orta açıklık ile dünyanın en uzun asma köprüsü özelliğindedir). Proje, 324 km uzunluğundaki daha geniş Kınalı – Tekirdağ – Çanakkale – Savaştepe Karayolu projesinin bir parçasıdır (Bölüm 1.2'ye bakınız).

Türk mevzuatının gereklilikleri doğrultusunda, 324 km uzunluğundaki karayolu için Kasım 2016 tarihinde, "Kınalı – Tekirdağ – Çanakkale – Savaştepe Çevresel Etki Değerlendirmesi (ÇED) Çalışması" gerçekleştirilmiş ve 23 Kasım 2016 tarihinde Çevre ve Şehircilik Bakanlığı tarafından onaylanmıştır (4388 No'lu Karar).

Çanakkale Otoyol ve Köprüsü İnşaat Yatırım ve İşletme A.Ş. (ÇOK A.Ş.) tarafından, 1915Çanakkale Köprüsü de dahil olmak üzere, Malkara – Çanakkale Otoyolu için uluslararası standartlarda Çevresel ve Sosyal Etki Değerlendirilmesi (ÇSED) gerçekleştirmek üzere, ERM GmbH (ERM) ile anlaşılmıştır.

ÇSED, Ekvator Prensipleri, Uluslararası Finans Kurumu'na (IFC) ait Çevresel ve Sosyal Sürdürülebilirlik Politikası ve Performans Standartları, IFC'nin Genel Çevre, Sağlık ve Güvenlik Kılavuzu, özellikle Geçiş Ücretli Otoyollar için Sağlık ve Güvenlik Kılavuzu ile Dünya Bankası'nın Operasyonel Politikaları ve Avrupa Birliği Direktifleri gibi ilgili diğer uluslararası standartlara uyacak şekilde hazırlanmıştır.

Bu belge, 1915Çanakkale Köprüsü de dahil olmak üzere, Malkara – Çanakkale Otoyolu Proje'sine ait, ÇSED kapsamında hazırlanan Paydaş Katılım Planı'dır (PKP).

Uluslararası kredi kuruluşları gereklilikleri doğrultusunda, PKP'nin önceki versiyonu, taslak ÇSED Raporu, Teknik Olmayan Özeti (TOÖ), Çevresel ve Sosyal Yönetim Planı (ÇSYP) ile Arazi Edinimi ve Tazminatlar Rehberi (Kamulaştırma Bilgi Rehberi - KBR), ÇSED Broşürü, ve Şikayet Formu ile birlikte 30 gün boyunca kamuya ve yoruma açılmıştır. Ancak, PKP Proje ilerledikçe değişen bir doküman olduğundan, Proje paydaşları ve ÇOK A.Ş. arasında anlamlı iletişim kurulabilmesi adına dokümanın güncellenmesi ve halk ile paylaşılması gerekmektedir.

Bu doğrultuda, Proje'nin mevcut Paydaş Katılım Planı'nın ana amacı aşağıdaki şekilde özetlenebilir:



- Projenin mevcut paydaşlarını belirtmek
- İnşaat dönemine ait iletişim yöntemlerini ve sıklıklarını açıklamak
- Görev ve sorumlulukları tanımlamak
- Şikayet mekanizmasını açıklamak
- İnşaat dönemine ait bilgi paylaşım şartlarını açıklamak
- İzleme ve raporlama gerekliliklerini belirtmek

Bu doküman Proje'nin tüm paydaşlarını kapsayıcı olsa da, odak noktasının yerel halk ile iletişim faaliyetlerinin yönetilmesi üzerine olduğu göz önünde bulundurulmalıdır.

1.2. KISACA PROJE TANIMI

Proje, ulusal kalkınma amaçlı projelerinden biri olan 324 km uzunluğundaki daha geniş Kınalı - Tekirdağ - Çanakkale - Savaştepe Otoyolu'nun (**Şekil 1**) bir parçasıdır.



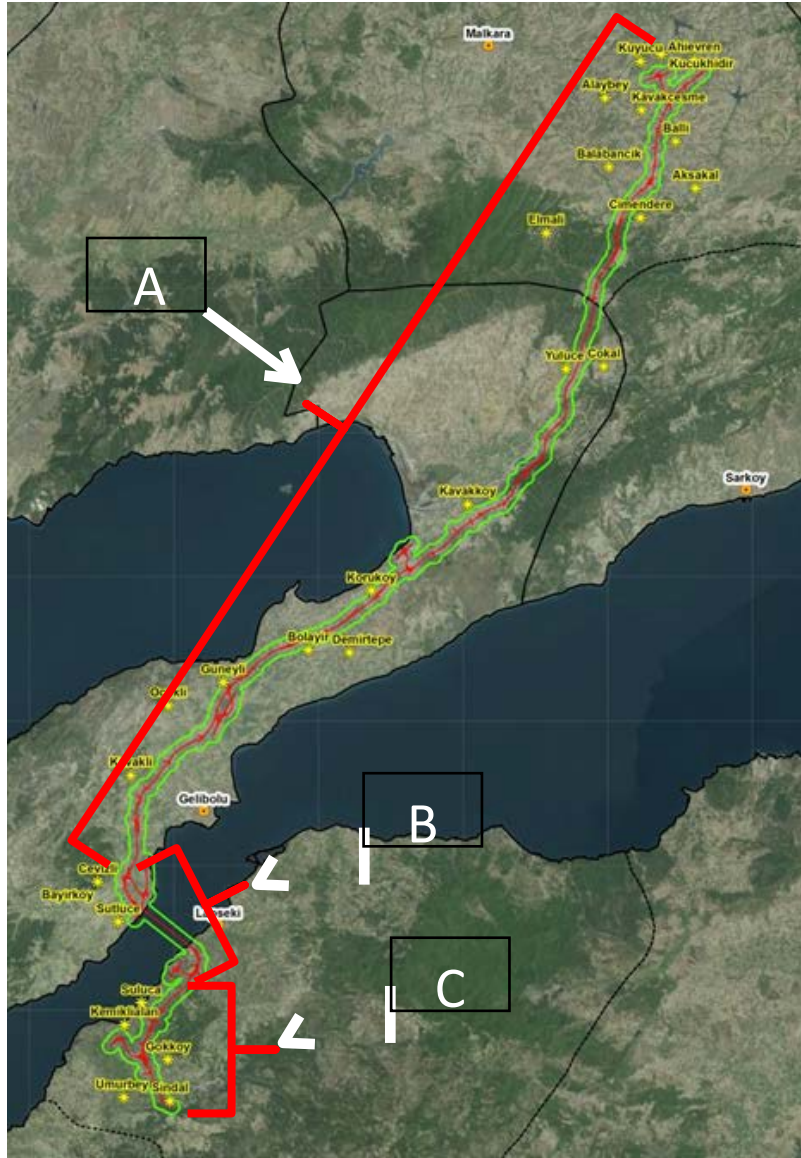
Şekil 1. Kınalı - Balıkesir Otoyol Projesi

Proje (**Şekil 2**) yalnızca Kınalı – Balıkesir Karayolu'nun Malkara Kavşağı üzerinde KM:106+840 civarında başlayan ve KM:191+707 noktasında sonlanarak toplamda 88 km uzunluğa sahip ve 1915 Çanakkale Köprüsü'nü de içine alan karayolunun da içinde bulunduğu kesimini



kapsamaktadır. Güzergah, altı şeritli karayolunda her bir yöne üç şerit olacak şekilde planlanmıştır. Proje'deki tüm kavşaklar tek ve tek yönlü şerit şeklinde olacaktır. Otoyol üzerindeki genel hız çıkış ve girişlerde 120 km/sa, 100 km/sa, 80 km/sa ve kötü koşullarda topografya ve ortama bağlı olarak 50 km/sa olacaktır. Proje üç ayrı bölüme ayrılabilir:

- A - Malkara Kavşağı – Gelibolu Güney Kavşağı
- B - Gelibolu Güney Kavşağı – Çanakkale 1 Kavşağı ve 1915Çanakkale Köprüsü
- C - Çanakkale 1 Kavşağı – Çanakkale 2 Kavşağı



Şekil 2. Proje Kesimleri (Otoyol ve Köprü)

Kaynak: ERM, 2017

Proje'nin inşaat işleri Mart 2018'de başlamıştır ve Mart 2022'de tamamlanması planlanmaktadır.



2. ÇSED ÖNCESİ PAYDAŞ KATILIMI & PAYDAŞLARLA DANIŞMA SÜRECİ

KGM, Kınalı – Balıkesir Otoyolu (Proje’yi de kapsayan) için gerekli izinleri hali hazırda almış ve 2016 yılında Çevresel Etki Değerlendirmesi (ÇED) onaylanmıştır. ÇED sürecinde güzergah boyunca bölge sakinleri ve hükümet yetkilileri ile Türkiye ÇED mevzuatı gereğince, beş ‘paydaşlarla danışma’ görüşmesi gerçekleştirilmiştir.

Sonrasında 1915Çanakkale Köprüsü ve Otoyolu Projesi için, taslak Çevresel ve Sosyal Etki Değerlendirmesi (ÇSED) ile ilgili dokümanların paydaşlar ile paylaşıldığı ve güzergah boyunca kapsamlı saha faaliyetlerinin gerçekleştirildiği, 30 günlük Paydaşlarla Danışma Süreci yürütülmüştür. Resmi (30 günlük) Paydaşlarla Danışma Süreci tamamlandıktan sonra, paydaşlara ÇSED belgelerine dair yorum yapmaları için 30 gün daha tanınmıştır. Güzergah boyunca 856 kayıtlı ve 100’den fazla kayıt dışı kişi dahil olmak üzere, toplamda yaklaşık 1000 kişinin katıldığı paydaş bilgilendirme etkinlikleri gerçekleştirilmiştir. ÇSED Raporu kamuoyu yorumları doğrultusunda neticelendirilerek proje iletişim kanalları vasıtasıyla kamuya sunulmuştur.

Bu döneme ait daha detaylı bilgi, Proje internet sitemizde <http://www.1915canakkale.com/> yer alan Paydaşlarla Danışma Süreci Raporu’nda halk ile paylaşılmıştır.

3. PAYDAŞ KATILIMI

Proje’nin tüm evrelerinde devam edecek paydaş katılımını sağlamak, ÇOK A.Ş. ile halkla ilişkiler ekibinin sorumluluğundadır. Azaltıcı önlemlerin etkinliğine nihai olarak karar verilmesinin ile ÇSYS’nin başarılı biçimde uygulanmasının genel anlamda izlenmesi bakımından ana unsur paydaşlardan alınan geri bildirimlerdir. Paydaş geri bildirimi, etki azaltma önlemlerinin veriminin belirlenmesinde ve ÇSYP’nin başarılı bir şekilde uygulanmasını takip etmeye yönelik kilit bir bileşendir. PKP sürekli olarak değişime uğrayan bir belge olup, Proje ilerledikçe düzenli paydaş iletişim etkinliklerini ve istinai durum bildirimlerini düzenlemek adına ÇOK A.Ş. tarafından güncellenmektedir.

İletişim faaliyetleri aşağıdakileri içerir ancak bu maddelerle sınırlı değildir:

- Etkilenen yerleşim yerleri için düzenli Proje güncellemeleri ve ilerleme bilgileri. Proje güncellemeleri, muhtarlık ofisleri ve diğer halka açık yerlerde ve Proje internet sitesinde erişime sunulmaktadır.
- Yerleşimlere yakın çalışmalardan önce yerel halka inşaat işleri ve önlemler hakkında bilgi ve eğitim verilmektedir.
- Projeden Etkilenen Kişiler ile kamulaştırma çalışmalarına ilişkin iletişim konusunda KGM’ye destek verilmektedir.
- Etkilenen yerleşim yerlerindeki yerel halkla düzenli toplantılar ve danışmalar, HİS’ler tarafından planlanmakta ve gerçekleştirilmektedir. HİS’ler yerel halkla etkileşimi sürdürmek için projeden etkilenen yerleşim yerlerini periyodik olarak ziyaret eder. Bu ziyaretlerin tarih ve saati en az iki hafta önceden ilan edilir. Ziyaretlerin sıklığı köylerin her birinde yerel ihtiyaçlara göre belirlenmektedir (ortalama olarak örneğin ayda bir)



- Dezavantajlı gruplar için özel toplantılar gerçekleştirilmektedir (Örneğin. Kadın Halkla İlişkiler Sorumlusu tarafından köy düzeyinde kadın toplantıları düzenleniyor ve endişelerinin giderildiğinden emin olunuyor.)
- Denizde yürütülen inşaat faaliyetlerinin yakınında bulunan balıkçılara ve feribot şirketi yetkililerine düzenli olarak inşaat ve önlemler ile ilgili bilgi verilmektedir.
- Rahatsızlığa neden olabilecek faaliyetler (geçici yol kapanmaları, özellikle gürültülü faaliyetler gibi) dahil olmak üzere, inşaat faaliyetleriyle ilgili etkilenen yerleşim yerleri için duyuru ve bilgilendirme yapılmaktadır. Bunlar yerel medyaya, köy haber bültenlerine, Muhtarların ofislerine ve ortak alanlara, doğrudan etkilenen hanelere ve işyerlerine sağlanabilmektedir.
- Yerel istihdam ve satın alma sürecine ilişkin bilgiler Muhtarlar aracılığıyla yerel halka, potansiyel yüklenicilere ve tedarikçilere verilmektedir.
- İlave çevresel ve sosyal çalışmalar, Proje İletişim Kanalları aracılığıyla halkla paylaşılmaktadır. (Proje İnternet Sitesi ve gerekli olması durumunda Muhtar Ofisleri)
- Çevresel, sosyal, sağlık ve güvenlik performansına, aksiyon planının uygulanmasına ve şikayet prosedürünün yürütülmesine ilişkin yıllık raporlar halkla paylaşılmaktadır.
- Yerleşim yerlerine yakın yürütülecek inşaat çalışmalarından önce (örneğin 1 hafta), topluluklara güvenlik ve Şikayet Prosedürü hakkında bilgilendirme yapılmaktadır.
- Toplum Düzeyinde Destek Programı'nın uygulanması sırasında yerel halk ve Muhtarlar ile yakın iletişim sağlanmaktadır. TDDP, Projeden etkilenen toplulukların aktif katılımıyla geliştirilmiştir.



3.1. PROJEDEKİ MEVCUT PAYDAŞLAR

Stakeholders	Platform of Dialogue	Frequency of Dialogue	Stakeholders	Platform of Dialogue	Frequency of Dialogue	
Proje Çalışanları (ÇOK A.Ş., DLSY JV)	Sosyal faaliyetler	En az yılda bir	Sivil Toplum Kuruluşları (STK'lar)	Paydaşlarla Danışma Toplantıları	ÇSED döneminde	
	Koordinasyon toplantıları	Ayda bir		Bilgilendirici raporlar	Duruma özel	
	Tüm çalışanların katıldığı toplantılar	Üç ayda bir		Medya (TV, gazete, vb.)	Sürekli	
	Bültenler	Üç ayda bir		Sosyal medya	Sürekli	
	Sosyal medya	Sürekli		İnternet sitesi	Sürekli	
	İnternet sitesi	Sürekli		Çağrı Merkezi	Sürekli	
	E-posta	Sürekli		Proje Danışma Hattı	Sürekli	
	İstihdam Politika Belgesi	Sürekli		Konsorsiyum ortağı şirketler (Daelim, Limak, SK E&C, Yapı Merkezi)	Toplantılar	Aylık
	Etik Politikası	Sürekli			Bültenler	Üç ayda bir
	Sağlık, güvenlik, çevre ve sosyal ilişkiler belgesi	Sürekli			Raporlar	En az her hafta
	Eğitimler	Sürekli			E-posta	Sürekli
	İş sağlığı ve güvenliği toplantıları	Ayda bir			Sosyal medya	Sürekli
	Personel şikâyet mekanizması	Sürekli			İnternet sitesi	Sürekli
	Proje Danışma Hattı	Sürekli			Kreditörler ve Kreditörlerin Danışmanları	Raporlar
Gelecekteki Müşteriler	Özel etkinlikler (fuar, seminer, konferans vb.)	En az yılda bir	Toplantılar, telekonferans			Sürekli
	Medya (TV, gazete, vb.)	Sürekli	Belge sunumları			Sürekli
	Sosyal medya	Sürekli	Bültenler			Üç ayda bir
	İnternet sitesi	Sürekli	E-posta			Sürekli
	Çağrı Merkezi	Sürekli	Medya (TV, gazete, vb.)			Sürekli
	Proje Danışma Hattı	Sürekli	Sosyal medya			Sürekli
	Yerel Halk (Proje'den etkilenen kişiler dahil)	Yüz yüze görüşmeler	Günlük			İnternet sitesi
Paydaşlarla Danışma Toplantıları		ÇSED döneminde	İş ortakları (danışmanlar, altyükleniciler, tedarikçiler, hizmet sağlayıcılar vb.)	Toplantılar		Duruma özel
Formlar ve bilgilendirici raporlar		En az yılda bir		E-posta		Duruma özel
Toplum Düzeyinde Destek Programı		İnşaat süresince		İstihdam Politikası		Sürekli
Medya (TV, gazete, vb.)		Sürekli		Etik Politikası		Sürekli
Sosyal medya		Sürekli		Sağlık, güvenlik, çevre ve sosyal ilişkiler dokümanı		Sürekli
İnternet sitesi		Sürekli		Günlük kontroller / denetimler		Günlük / Aylık
Çağrı Merkezi		Sürekli		Eğitimler	Sürekli	
Proje Danışma Hattı		Sürekli		İş sağlığı ve güvenliği toplantıları	Aylık	
Şikâyet mekanizması		Sürekli				

<i>Stakeholders</i>	<i>Platform of Dialogue</i>	<i>Frequency of Dialogue</i>
	İşçi şikayet mekanizması	Sürekli
	İşçi memnuniyet anketleri	Üç ayda bir
	Proje Danışma Hattı	Sürekli
	Medya (TV, gazete, vb.)	Sürekli
	Sosyal medya	Sürekli
	İnternet sitesi	Sürekli
<i>Resmi Makamlar</i>	Raporlar	Aylık
	Toplantılar	Aylık
	Özel etkinlikler (fuar, seminer, konferans vb.)	Duruma özel
	Resmi yazılar	Sürekli

<i>Stakeholders</i>	<i>Platform of Dialogue</i>	<i>Frequency of Dialogue</i>
	E-posta	Sürekli
	Medya (TV, gazete, vb.)	Sürekli
	Sosyal medya	Sürekli
	İnternet sitesi	Sürekli
<i>Akademisyenler</i>	Teknik geziler	Duruma özel
	Medya (TV, gazete, vb.)	Sürekli
	Sosyal medya	Sürekli
	İnternet sitesi	Sürekli
	Çağrı Merkezi	Sürekli
	Proje Danışma Hattı	Sürekli



3.2. TOPLUM DÜZEYİNDE DESTEK PROGRAMI

Proje etki alanı olarak tanımlanan 500 metrelik koridorda (merkez hattının her iki tarafından) 32 yerleşim yeri bulunmaktadır. Bu 32 yerleşim yerinden 26'sı (6 kentsel ve 20 kırsal) Proje için gerekli olan kamulaştırılma faaliyetlerinden etkilenmektedir.

ÇOK A.Ş. Karayolları Genel Müdürlüğü'nün onayı ile uluslararası kredi kuruluşlarının, 'Proje'den etkilenen kişilerin sosyo-ekonomik durumlarının öncekinden daha kötü olmaması ve tercihen daha iyi duruma getirilmesi' beklentisini sağlamak amacıyla Topluluk Düzeyinde Destek Programı (TDDP) adı altında bir program uygulayacaktır ve SÜRKAL, TDDP'nin Ana Uygulayıcı Ortağı olarak seçilmiştir.

SÜRKAL (Sürdürülebilir Kırsal ve Kentsel Gelişim Derneği), ülkenin kalkınmaya en çok ihtiyaç duyan bölgelerinde küçük ölçekli projeler, insan merkezli yaklaşımlar ve tekrarlanabilir modellerle, kalkınma süreçlerine katkıda bulunmak amacıyla kurulmuştur. Bu, derneğin hem misyonu hem de vizyonudur. Tecrübeli kadrosu ve çalışanlarına rağmen SÜRKAL, kırsal kalkınmaya odaklanan, gönüllü ve kar amacı gütmeyen bir kuruluş olarak oldukça gençtir. SÜRKAL başvurusunu Ekim 2000'de ilgili makamlara sunmuş ve Tüzüğü'nün onaylanmasıyla Haziran 2001'de resmen kurulmuştur.

TDDP dört ayrı program başlığından oluşmaktadır:

- Program 1 – Beceri Geliştirme ve Pazara Erişim
- Program 2 – Kurumsal Kapasite Geliştirme
- Program 3 - Doğal Kaynaklar ve Sürdürülebilir Enerji Kaynakları
- Program 4 - Toplum Sağlığı, Güvenliği ve Refahı

Toplum Düzeyinde Destek Programı'nın saha uygulamasına Mayıs 2019'da başlanmıştır ve Program'ın Mart 2022'ye kadar devam etmesi beklenmektedir.

Daha detaylı soru ve talepleriniz için SÜRKAL ile aşağıda sağlanan bilgiler üzerinden iletişime geçebilirsiniz:

<p><u>Ofis Adresi:</u></p> <p>SRKL Kalkınma Proje Danışmanlık 1915Çanakkale Köprüsü ve Otoyolu Projesi Ofisi Adres: Hoca Hamza Mah. Tuğsuval Cad. No:20 Gelibolu / ÇANAKKALE</p>	<p><u>E-posta:</u></p> <p>srklkalkinma@gmail.com</p> <p><u>Telefon numaraları:</u></p> <p>05367722880 05398421967</p>
---	---



3.3. DEZAVANTAJLI KİŞİLER

Aralık 2019'da, Proje'nin dezavantajlı kişilere yaklaşımını anlatan bir strateji dokümanı oluşturulmuştur. Bu dokümanda, aşağıdaki konular netleştirilmiştir:

- Dezavantajlı kişilerin belirlenmesi
- Dezavantajlı kişiler ile iletişim kurulması
- Dezavantajlı kişiler için olanaklar ve öncelikler
- İzleme süreci

Bu strateji dokümanında açıklanan ilkelere dayanarak, Proje'nin etki alanındaki dezavantajlı kişiler belirlenmiştir ve Proje'nin Dezavantajlı Kişiler Kayıt Dosyası'na işlenmiştir. Bu süreçte bireysel görüşmeler yapılarak ve kişilerin dezavantaj durumları değerlendirilmiştir. Dezavantajlı kişilerin tespit için dikkate alınan kriterler aşağıdaki gibidir:

- Tek ebeveynli ve aile reisinin yaşlı olduğu haneler
- İşsiz gençler ve aile reisinin genç olduğu haneler
- Dul kişiler
- Göçmenler, mülteciler
- Etnik gruplar (romanlar, vb.)
- Okuma-yazma bilmeyen kişiler
- Kamulaştırma nedeniyle tüm arazilerinin % 70'inden fazlasını kaybeden çiftçiler
- Düşük gelirli büyük aileler (özellikle işsiz aile üyeleri olanlar)
- Mevsimlik tarım işçileri
- Engelli kişiler
- Aile desteği olmayan yaşlı veya bakıma muhtaç kişiler
- Herhangi bir araziye sahip olmayan kişiler
- Asgari ücret sınırında / altında kazanç elde edenler
- Fiziksel olarak yerinden edilmiş kişiler
- Ekonomik olarak yerinden edilmiş kişiler
- Evsiz etkilenen kişiler
- Önemli ölçüde etkilenen kiracılar

PEK'lerin ve dezavantajlı kişilerin, geçim kaynaklarının ve yaşam standartlarının eski haline getirilmesi ve iyileştirilmesi, Toplum Düzeyinde Destek Programı'nın temel hedefidir (Bakınız Bölüm 3.2). Dezavantajlı kişilerin ve PEK'lerin (hem ekonomik hem de fiziksel olarak yerinden edilmiş) TDDP faaliyetlerine katılımı sürekli olarak izlenmektedir. Buna ek olarak, dezavantajlı durumdaki kişilere ve PEK'lere sağlanacak özel destekler, ikinci tur görüşmelerin sonuçlarına göre belirlenecektir. Destekler TDDP aracılığıyla sağlanacak ve Mart 2022'ye kadar devam edecektir.



3.4. COVID-19 SÜRECİNDE PAYDAŞ KATILIM FAALİYETLERİ

COVID-19 salgını çok kısa sürede tüm dünyayı etkiledi ve toplum içinde maske takmak, sosyal mesafeyi korumak gibi önlemler günlük hayatımızın yeni normal haline geldi. Bu önlemler ışığında, Projemizin Paydaş Katılımı ve Şikayet Yönetim Mekanizması faaliyetlerine yönelik uygulamalar, içinde bulunduğumu 'yeni normal'e göre adapte edilmiştir.

İlk olarak, COVID-19 salgını sırasında, geleneksel ve yüz yüze iletişim yöntemi, elektronik iletişim yöntemleri ile değiştirilmiştir. Bu süreçte şikayet yönetim süreci kesintiye uğramamış ve HİS'ler şikayet ile ilgili departmanlar, özellikle inşaat ekipleri arasındaki iletişim etkili bir şekilde devam etmiştir. Halkla İlişkiler Sorumluları, köyleri ziyaret edemedikleri için, bu zaman çerçevesinde paydaşları bilgilendirmek için elektronik iletişimi kullandılar, bu da erişimi hızlandırarak HİS'ler ve yerel halk arasındaki etkileşimi artırdı. Proje ile ilgili anlamlı iletişimin yanı sıra, HİS'ler ayrıca devletin yönergelerine uygun olarak, COVID-19'dan korunmaya ilişkin gerekli bilgileri de köylere sağlamıştır. Haziran 2020'ye doğru, Hükümet tarafından kaldırılan kısıtlamalara paralel olarak, yüz yüze katılım faaliyetleri yeniden uygulamaya konmuştur. Paydaş katılımı, bilgi paylaşımı ve şikayet yönetimi faaliyetleri, önümüzdeki COVID-19 döneminde, dezavantajlı kişiler, TDDP ve PEK'ler ile ilgili uygulamaları da içeren bir Süreklilik Planı doğrultusunda, herhangi bir kesinti olmaksızın yürütülecektir.

4. ŞİKAYET MEKANİZMASI

Uluslararası iyi uygulamalar doğrultusunda, tüm Proje süresince, PEK'ler ve diğer ilgili paydaşların Proje'ye ilişkin şikayetlerini, sorunlarını veya yorumlarını sunabileceği bir 'Şikayet Mekanizması' kurulmuştur.

Şikayetlerin kaydedilmesi için Kamu Şikayet Formu (Ek 1'e bakınız) kullanılmaktadır. Bir şikayet ÇOK A.Ş.'ye iletildiğinde, tatminkar bir sonuca ulaşılan kadar, şikayet kayıt altına alınıp, süreç takip edilmektedir. Şikayet, ÇOK A.Ş. veya DLSY JV bünyesindeki yetkili personel tarafından incelenerek, gerekli düzeltici önlemler belirlenmektedir.

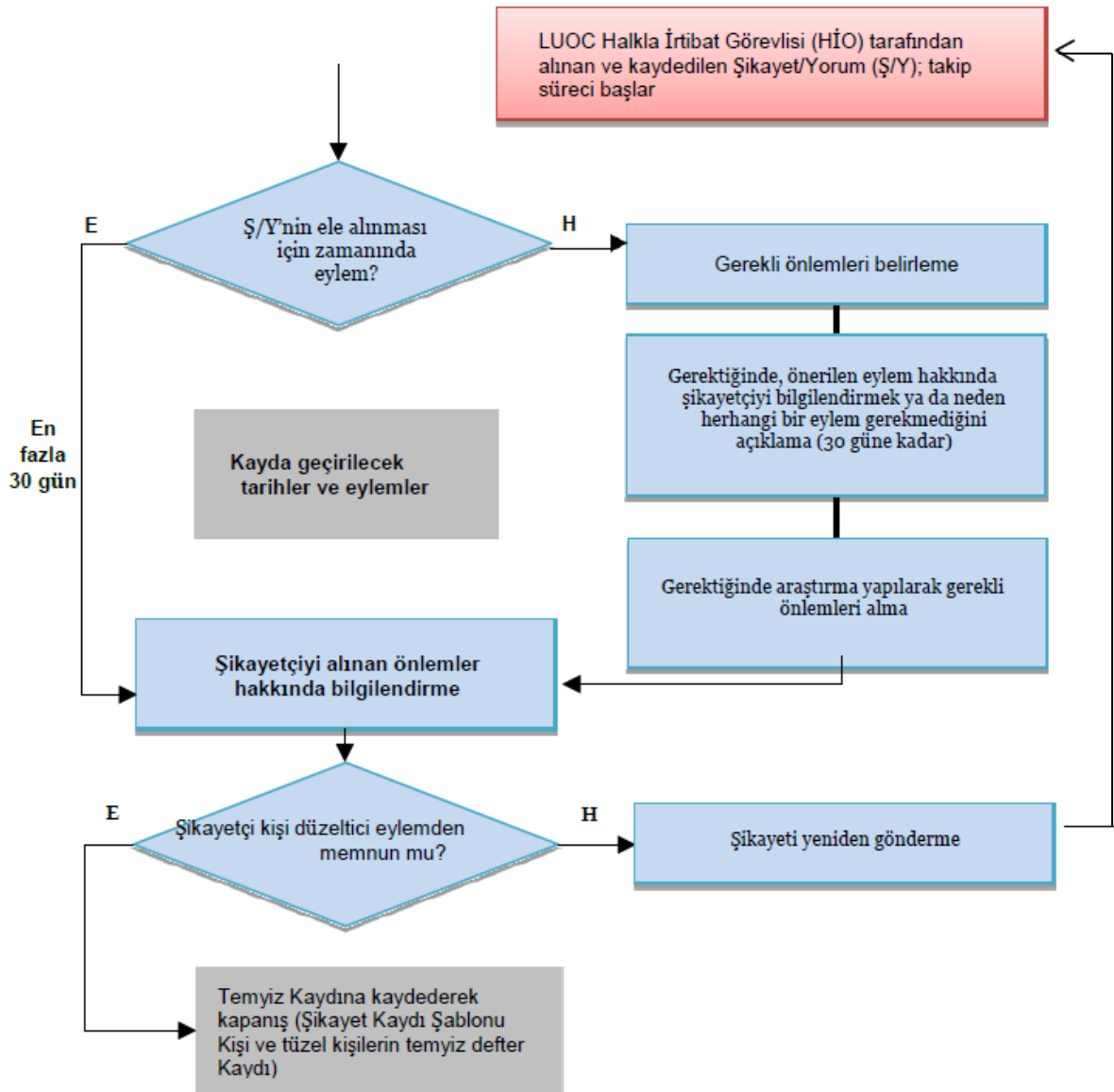
Şikayetler, PEK'ler ve diğer paydaşlar tarafından herhangi bir anda aşağıdaki şekillerde gönderilebilir:

- Muhtarlar tarafından posta yoluyla (Yapı Kredi Plaza, B Blok, Kat: 12, Büyükdere Caddesi, Levent, 34330 İstanbul) veya e-posta yoluyla info@1915canakkale.com adresine
- **0850 281 44 88** numaralı hattan Proje Yardım Hattını arayarak
- ÇOK A.Ş. ofisinin posta adresine yazılı şikayette bulunarak: Yapı Kredi Plaza, B Blok, Kat: 12, Daire 30, Levent, 34330 İstanbul
- Halkla İlişkiler Sorumluları'na ya da paydaşların yazılı olarak şikayet etmeyi tercih etmemesi durumunda Muhtarlara elden verilerek



4.1. YÖNETİM SÜRECİ

- Şikayetler adil ve şeffaf bir biçimde ele alınmakta ve gizliliği sağlanmaktadır.
- Şikayetler, sahadaki HİS tarafından alınır alınmaz konulara ayrılarak incelenmekte ve sonuçlandırılmak üzere önem sırasına koyulmaktadır.
- Bu mekanizma aracılığıyla alınan tüm şikayetler 5 gün içinde kabul edilmekte ve toplam 30 gün içinde çözülmektedir.
- Aşağıdaki diyagramda (**Şekil 3**), topluluklar ve/veya diğer dış paydaşlardan alınan şikayetlerin yönetilme süreci açıklanmaktadır.



Şekil 3. Şikayet Mekanizması

4.2. GÜNLÜK TUTMA

Şikayetlerin yönetilmesi ve takip edilmesi için basit bir veri tabanı oluşturulmuştur. Alınan her şikayet için bu veri tabanına aşağıdaki bilgiler girilmektedir:

- Şikayetçinin ismi ve iletişim bilgileri
- Şikayet tarihi ve türü
- Şikayeti ele almakla yükümlü teknik personelin ismi (uygun ise)
- Gerçekleştirilen takip eylemleri
- Şikayetin önerilen çözümü
- İlgili Proje kararlarının şikayetçiye nasıl ve ne zaman bildirildiği
- Benzer şikayetlerle karşılaşmamak adına uzun vadeli çözümlerin uygulanıp uygulanmadığı

4.3. ŞİKAYETLERİN KAYDI

HİS'ler, alınan şikayetlerle ilgili olarak aşağıdaki göstergeleri izlemektedir ve bunlar, uluslararası kredi kuruluşları ve/veya ÇOK A.Ş.'nin gerekli dış iletişimleriyle paylaşılan periyodik proje izleme raporlarına dahil edilmektedir.

- Raporlama döneminde alınan şikayet sayısı
 - Açık
 - Kapalı
- Şikayetlerin sınıflandırılması (Proje'ye ilgisine göre - örneğin arazi edinimi/ tazminat/ ses/ trafik/ güvenlik)
- Zaman içindeki gidişatı (örneğin, önceki raporlama dönemlerine kıyasla alınan şikayet sayısı veya türü)

ÇOK. A.Ş. ve DLSY JV cinsiyet, yaş ve yer gibi verileri toplayarak şikayette bulunan kişilerin profilini tutmaktadır (şikayette bulunmak isteyen kişilerin anonim kalabileceğini ve kendilerine ait uygun gördükleri kadar az bilgi verebileceklerini garanti ederek). Bu profil bilgilerini toplamak, projenin potansiyel olarak olumsuz etkileri tarafından kimlerin nerede en çok etkilendiğinin anlaşılmasında yararlı olmaktadır.

5. GÖREVLER & SORUMLULUKLAR

5.1. SORUMLULUKLAR

Bu PKP'nin uygulanmasına ilişkin genel sorumluluk ÇOK A.Ş.'ye aittir. ÇOK A.Ş., belirli katılım faaliyetlerinin nasıl gerçekleştirileceği konusunda KGM ile koordinasyon kurmuş ve mutabakata varmıştır. Proje için KGM tarafından gerçekleştirilen iletişim faaliyetleri, ÇOK A.Ş. ve DLSY JV tarafından da desteklenmekte ve raporlanmaktadır.



ÇOK A.Ş.'nin Çevre ve Sosyal İşler Müdürü, bu PKP'nin uygulanmasını izlemekten sorumludur. PKP'nin uygulanması hakkında bilgiler, Proje'nin Yıllık Çevresel ve Sosyal Raporu'nda yer almaktadır.

Altyüklenicilerin dahil olduğu durumlar da dahil olmak üzere, şikayetleri yönetme ve çözüme ulaştırma sorumluluğu ÇOK A.Ş. ve DLSY JV'ye aittir. Şikayetin çözümlenmek üzere üçüncü bir kişiye aktarıldığı durumlar da söz konusu olsa, şikayetlerin çözümüne ilişkin nihai sorumluluk, altyüklenicinin makul bir çözüme ulaşamaması durumu da dahil olmak üzere, ÇOK A.Ş. ve DLSY JV'ye aittir. Üçüncü kişilerin şikayetlerinin alınması ve çözüm desteği sağlanması amacıyla ÇOK A.Ş., EPC ve/veya diğer altyükleniciler ile olan kontratlarında şikayet yönetimi ve çözümü ile ilgili diğer sorumluluklara ilişkin ilgili hüküm ve şartlara yer vermektedir.

Kamulaştırmaya ilişkin şikayetler olması durumunda, ÇOK A.Ş., bu süreçten KGM'nin sorumlu olduğunu bildirmekte ve ilgili paydaşı KGM'ye yönlendirmektedir. Ayrıca, ÇOK A.Ş., şikayetlerin ilgili kişilere ulaştırılmasına yardımcı olmak için, Lapseki ve Gelibolu'da bulunan kamulaştırma ofislerinin adresini vermektedir.

5.2. HALKLA İLİŞKİLER SORUMLUSU

Proje'nin merkezi noktalarında, sahada görev yapan DLSY JV Çevresel ve Sosyal İşler Müdürü ve Halkla İlişkiler Sorumluları atanmıştır. Bu görevliler otoyol güzergahı boyunca düzenli şekilde ziyaretler gerçekleştirerek, Proje, ÇSED/ÇSYP ve kamulaştırma faaliyetleri hakkında bilgi vermek için PEK'ler ve diğer paydaşlar ile görüşmektedir. HİS'lerin görevlendirilmesinin ardından iletişim bilgileri SEA'lardaki paydaş ve Muhtarlar ile diğer paydaşlara verilmiştir.

Proje süresince, yerel halkla iletişime dair HİS'lerin günlük sorumlulukları aşağıdaki gibidir:

- ÇOK A.Ş. adına Proje'ye ilişkin bilgilerin verilmesi
- Halkla iletişim
- Şikayet mekanizması doğrultusunda şikayetlerin alınması
- Proje hakkında kamuoyu görüşlerinin alınarak soruların cevaplanması
- Yerel halkla iletişimin koordine edilmesi ve Proje hakkında alınan yorum ve endişelerin yanıtlanmasının takip edilmesi
- Şikayet prosedürünün yönetilmesi
- Bilgilendirme Dönemi sonrasında, halkla iletişimin sorunsuz şekilde yürümesinin sağlanması

ÇOK A.Ş., HİS ekibinin yapısının, kadınların sorunlarının da anlamlı şekilde ele almasını sağlayacağından emin olmaktadır.

6. İZLEME & RAPORLAMA

ÇOK A.Ş. bu PKP ile ilgili genel sorumluluğa sahiptir. ÇOK A.Ş. Belirli katılım faaliyetlerinin nasıl yürütülmesi gerektiği konusunda KGM ile koordinasyon sağlanmış ve karar verilmiştir. Bu Proje



için KGM tarafından yürütülen katılım faaliyetleri ÇOK A.Ş. tarafından da desteklenmekte ve raporlanmaktadır.

ÇOK A.Ş.'nin Çevre ve Sosyal Müdürü, inşaat çalışmaları sırasında ihtiyaç duyulduğunda ve 1915Çanakkale Köprüsü ve Otoyolu'nun işletilmesinden önce bu PKP'yi güncellemekten sorumludur. Her PKP güncellemesinin, önceki paydaş katılım faaliyetleri hakkında bilgi ve sonuçların bir özetini de içermesi gerekir. Paydaş katılım faaliyetlerinin etkinliği, ilgili faaliyetlerin paydaşlara anlamlı bir danışma ve bilgilendirilmiş katılım sağlama amacına ulaşip ulaşmadığını belirlemek için değerlendirilmektedir. Sonuçlar ve diğer çıktılar, Proje'nin sonraki aşamalarında, PKP'nin gelecekteki güncellemelerine yansıtılacaktır.

<p>ÇOK A.Ş. ile iletişim için;</p> <p><u>Ofis Adresi:</u></p> <p>Yapı Kredi Plaza, B Blok, Kat: 12, Daire 30, Büyükdere Caddesi, Levent, 34330 İstanbul</p> <p>Proje Danışma Hattı: 0850 281 44 88</p> <p>info@1915canakkale.com (E-posta) http://1915canakkale.com/ (İnternet sitesi)</p>	<p>Kamulaştırmayla ilgili şikayetler için, lütfen Lapseki ve Gelibolu'daki KGM kamulaştırma ofislerinin adreslerine başvurunuz;</p> <p><u>Ofis Adresleri:</u></p> <p>Gelibolu Ofis: Yazıcızade Mah. Damla Sitesi C Blok D: 13 Gelibolu/Çanakkale – 0286 566 1434</p> <p>Lapseki Ofis: Gazi Süleyman Paşa Mah. Onur Cad. No: 15 Lapseki/Çanakkale – 0286 512 45 35</p>
--	--

7. İŞLETME DÖNEMİNDE PAYDAŞ KATILIMI

Projenin işletme aşaması, YİD sözleşmesinin 10 yılı boyunca devam edecek ve bu süre zarfında ÇOK A.Ş. 1915Çanakkale Köprüsü ve Otoyolu'nun güvenli işletimi ve bakımından sorumlu olacaktır.

Gelecek süreçteki iletişim yöntemleri ve formatı henüz kesinleşmemiştir, ancak en azından Şikayet Mekanizması ve Proje internet sitesindeki duyurular/ güncellemeler gibi temel unsurları ve ÇOK A.Ş. ile mevcuttaki iletişim yollarını içerecektir. İlgili kişilerin bilgi almak veya şikayetlerini iletmek için arayabilecekleri bir Proje Danışma Hattı bulunacaktır.

Otoyol işletmecisi olarak, yol kullanıcıları ve yerel halk ile iyi ilişkilerde bulunmak ve emniyetli bir şekilde işletim gerçekleştirmek ÇOK A.Ş.'nin yararına olacaktır. İşletmecisi tarafından desteklenen ÇOK A.Ş., bu PKP'yi güncellemek ve bu evrede paydaşları belirlemekten sorumlu olacaktır. İşletme dönemi başlamadan önce, güncellenmiş PKP yayımlanacaktır.



8. EKLER

8.1. EK – 1 | ŐİKAYET FORMU

8.2. EK – 2 | PAYDAŐ LİSTESİ



9. EK – 1 | ŐİKAYET FORMU

KAMU ŐİKAYET FORMU

Referans Numarası (COK A.Ő. dahili amaları iin):

İsim ve Soy isim:

Not: Kimliđinizi üçüncü Őahuslara izniniz olmadan göstermemeyi tercih eder veya talep ederseniz anonim olarak kalabilirsiniz

İsim:

Soy isim:

Őikayetimi anonim olarak doldurmak istiyorum

Rızam olmadan kimliđimin ifŐa edilmemesini talep ediyorum

Postayla: Lütfen posta adresini belirtiniz:

İletişim Bilgileri

Lütfen sizinle nasıl iletişim kurulmasını istediđinizi (posta, telefon veya e-posta) işaretleyin.

Telefonla:

E-postayla:

İletişim iin tercih edilen dil

Türke

İngilizce

Diđer, lütfen belirtiniz

Őikayetin tanımı:

Őikayet konusunun özümü olarak ne olduđunu görmek istersiniz?

Őikayet belirli bir olay/kaza ile ilgili ise;

Olayın tarihi

Bir kerelik olay/ Őikayet (tarih _____)

Birden fazla oldu (kaç sefer? _____)

Devam ediyor (Őu anda sorun yaŐanıyor)

İmza:

Tarih:

Lütfen bu formu Őu adrese gönderiniz:

Melih Mumcu, Proje evre ve Sosyal İŐler Müdürü, OK A.Ő.

E-posta: info@1915canakkale.com



10. EK – 2 | PAYDAŞ LİSTESİ

LIST OF NATIONAL AUTHORITIES

1	Ministry of Environment and Urbanization	T.C. Çevre Ve Şehircilik Bakanlığı
2	General Directorate for EIA and Planning	Çevresel Etki Değerlendirmesi ve Planlama Genel Müdürlüğü
3	General Directorate for Nature Protection and National Parks	Doğa Koruma ve Milli Parklar Genel Müdürlüğü
4	General Directorate of Environmental Management	Çevre Yönetimi Genel Müdürlüğü
5	General Directorate of State Hydraulic Works	Devlet Su İşleri Genel Müdürlüğü
6	General Directorate of State Meteorological Service	Devlet Meteoroloji İşleri
7	Section Directorate of Transportation and Coastal Structures	Çevresel Etki Değerlendirmesi, İzin ve Denetim Genel Müdürlüğü, Ulaşım ve Kıyı Yatırımları Şube Müdürlüğü
8	Section Directorate of Water Management	Su Yönetimi Şube Müdürlüğü
9	Ministry of Culture and Tourism	T.C. Kültür ve Turizm Bakanlığı
10	General Directorate for Cultural Assets and Museums	Kültür Varlıkları ve Müzeler Genel Müdürlüğü
11	General Directorate of Investments and Enterprises	Yatırım ve İşletmeler Genel Müdürlüğü
12	Ministry of Agriculture and Rural Affairs	T.C. Tarım ve Köy İşleri Bakanlığı
13	General Directorate for Agricultural Production and Development	Tarımsal Üretim ve Geliştirme Genel Müdürlüğü
14	Ministry of Energy and Natural Resources	T.C. Enerji ve Tabii Kaynaklar Bakanlığı
15	General Directorate of Mining Affairs	Maden İşleri Genel Müdürlüğü
16	General Directorate of Mineral Research and Exploration	Maden Tetkik ve Arama Genel Müdürlüğü
17	Turkish Electricity Transmission Company	Türkiye Elektrik İletim Anonim Şirketi A.Ş.



18	Ministry of Labour and Social Security	T.C. Çalışma ve Sosyal Güvenlik Bakanlığı
19	Ministry of Transportation	T.C. Ulaştırma Bakanlığı
20	General Directorate of Highways (KGM)	Karayollari Genel Müdürlüğü
21	General Directorate of Highways, Department of Highways, Division of Motorway Design	Otoyollar Dairesi Başkanlığı, Otoyolu Proje Şubesi Müdürlüğü
22	General Directorate of Highways, Department of Highways, Division of Environmental Impact Assessment	Etüt ve Proje Dairesi Başkanlığı, Çevresel Etki Değerlendirmesi Şube Müdürlüğü
23	General Directorate of Railways, Ports and Airports Construction	Demiryolar, Limanlar ve Hava Meydanları İnşaatı Genel Müdürlüğü
24	Ministry of Forestry and Water Affairs	T.C. Orman ve Su İşleri Bakanlığı
25	General Directorate of Forestry	Orman Genel Müdürlüğü
26	General Directorate of Forest and Village Affairs	Orman-Köy İlişkileri Genel Müdürlüğü
27	General Directorate of Forestation and Erosion Control	Ağaçlandırma ve Erozyon Kontrolü Genel Müdürlüğü
28	Department of Special Environmental Protection Association	Özel Çevre Koruma Kurumu Başkanlığı
29	Ministry of Food ve Stockbreeding	T.C. Gıda, Tarım Ve Hayvancılık Bakanlığı
30	General Directorate of Fishing and Water Products	Balıkçılık ve Su Ürünleri Genel Müdürlüğü
31	General Directorate of Vegetative Production	Bitkisel Üretim Genel Müdürlüğü



LIST OF REGIONAL AND PROVINCIAL BODIES

1	Provincial Directorate of Ministry of Environment and Urbanization (PDEU)	Çanakkale, Tekirdağ
2	Provincial Directorate of Ministry of Food, Agriculture and Livestock	Çanakkale, Tekirdağ
3	Provincial Directorate of State Hydraulic Works (Branch 252)	Çanakkale (under 25 th Regional Directorate)
4	Forest Administration	Çanakkale, Tekirdağ
5	Special Provincial Administration	Çanakkale, Tekirdağ
6	Provincial Municipality	Tekirdağ, Çanakkale
7	Regional Directorates of Labor and Social Security	Tekirdağ, Çanakkale
8	Regional Directorates of General Directorates of Highways	KGM Regional Directorate Issued for Çanakkale Project
9	Regional Directorates of State Hydraulic Works	11 th (in Edirne) and 25 th (in Balıkesir) Regional Directorates
10	Provincial Directorates of Environment and Forestry	Tekirdağ, Çanakkale
11	Provincial Directorates of Health	Tekirdağ, Çanakkale
12	Provincial Directorates of Agriculture	Tekirdağ, Çanakkale
13	Special Provincial Administrations	Tekirdağ, Çanakkale
14	Disaster and Emergency Management Directorates	Tekirdağ, Çanakkale
15	Provincial Directorates of Culture and Tourism	Tekirdağ, Çanakkale
16	Provincial Directorate of Industry and Commerce	Tekirdağ, Çanakkale



LIST OF MUKHTARS

1	Gazi Süleyman Paşa	TARIK KAÇAN: Gazi Süleyman Paşa Mahalle Muhtarlığı Lapseki/Çanakkale
2	Sındal	HALİL DİNÇ: Sındal Köyü Muhtarlığı Lapseki/Çanakkale
3	Gökköy	ERHAN TURHAN: Gökköy Köyü Muhtarlığı Lapseki/Çanakkale
4	Kemiklialan	AKİF AKTUĞ: Kemiklialan Köyü Muhtarlığı Lapseki/Çanakkale
5	Suluca	FARUK AHMET ERGİN: Suluca Köyü Muhtarlığı Lapseki/Çanakkale
6	Umurbey	HASAN ACAR: Umurbey Köyü Muhtarlığı Lapseki/Çanakkale
7	Sütlüce	RECEP BER: Sütlüce Köyü Muhtarlığı Gelibolu/Çanakkale
8	Alaeddin	GÜLNUR KARAGÖZ TURAN: Alaeddin Mahallesi Muhtarlığı Gelibolu/Çanakkale
9	Camiikebir	ŞUAYİP ÇELİK: Camiikebir Mahallesi Muhtarlığı Gelibolu/Çanakkale
10	Yazıcızade	FERİDUN KAVAKLIOĞULLARI: Yazıcızade Mahalle Muhtarlığı Gelibolu/Çanakkale
11	Kavaklı	ÖMER KARATAŞ: Kavaklı Köyü Muhtarlığı Gelibolu/Çanakkale
12	Güneyli	CAHİT KAYIŞOĞLU: Güneyli Köyü Muhtarlığı Gelibolu/Çanakkale
13	Bolayır	ADEM CAN: Bolayır Köyü Muhtarlığı Gelibolu/Çanakkale
14	Koruköy	ŞAKIR DİRLER: Koruköy Köyü Muhtarlığı Gelibolu/Çanakkale
15	Kavakköy	NECATİ KOPÇA: Kavakköy Belediyesi, Şarköy Cad. No:5 Kavakköy / Gelibolu / Çanakkale
16	Yülüce	MEHMET ALİ BIYIKLI: Yülüce Köyü Muhtarlığı Gelibolu/Çanakkale
17	Bayırköy	CEVDET DAĞBAŞI: Bayırköy Köyü Muhtarlığı Gelibolu/Çanakkale



18		Cevizli	HASAN GÜLŞEN: Cevizli Köyü Muhtarlığı Gelibolu/Çanakkale
19		Ocaklı	HASAN ŞEN: Ocaklı Köyü Muhtarlığı Gelibolu/Çanakkale
20		Demirtepe	MEHMET ERGÜL: Demirtepe Köyü Muhtarlığı Gelibolu/Çanakkale
21		Çokal	ÜMİT ALBAY: Çokal Köyü Muhtarlığı Gelibolu/Çanakkale
22	Tekirdağ/Malkara	Çimendere	TOLGA GÜNGÖR: Çimendere Köyü Muhtarlığı Malkara/Tekirdağ
23		Ballı	BEKİR GÖRGÜÇ: Ballı Köyü Muhtarlığı Malkara/Tekirdağ
24		Kavakçeşme	ENDER ÇEŞME: Kavakçeşme Köyü Muhtarlığı Malkara/Tekirdağ
25		Ahievren	BÜLENT AVCI: Ahievren Köyü Muhtarlığı Malkara/Tekirdağ
26		Balabancık	NECAT ENGİN: Balabancık Köyü Muhtarlığı Malkara/Tekirdağ
27		Aksakal	HAYRETTİN KAYAN: Aksakal Köyü Muhtarlığı Malkara/Tekirdağ
28		Alaybey	ERHAN ŞEKER: Alaybey Köyü Muhtarlığı Malkara/Tekirdağ
29		Kuyucu	ERTAN KARADENİZ: Kuyucu Köyü Muhtarlığı Malkara/Tekirdağ
30		Küçükheidir	ÜMİT ŞEN: Küçükheidir Köyü Muhtarlığı Malkara/Tekirdağ
31		Tekirdağ/Şarköy	Yeniköy

LIST OF COOPERATIVES TRADE AND CRAFTSMEN CHAMBERS, BUSINESSMEN ASSOCIATIONS AND PUBLIC INSTITUTIONS

1	Tekirdağ	Malkara	Malkara District Municipality	Ulaş YURDAKUL
2	Çanakkale	Lapseki	Lapseki District Municipality	Eyüp Yılmaz
3	Çanakkale	Gelibolu	Gelibolu District Municipality	Mustafa Özacar
4	Tekirdağ	Şarköy	Şarköy District Municipality	Alpay VAR
5	Çanakkale	Gelibolu	Kavakköy District Municipality	Necati KOPÇA
6	Çanakkale	Lapseki	Umurbey District Municipality	Erdal DOĞAN
7	Çanakkale	Gelibolu	Gelibolu Fisheries Cooperative	Recep ŞAHİN
8	Çanakkale	Gelibolu	Kavakköy Agricultural Development Cooperative	Gürsel SÜER
9	Çanakkale	Gelibolu	Kavakköy Fisheries Cooperative	Celil TÜFEKÇİ
10	Çanakkale	Lapseki	Çardak Fisheries Cooperative	Kadri TUNGA
11	Çanakkale	Lapseki	Lapseki Fisheries Cooperative	Halil ERGÜN
12	Çanakkale	Gelibolu	Gelibolu Chamber of Agriculture	Atilla Eraslan
13	Çanakkale	Lapseki	Lapseki Chamber of Agriculture	Emin Yılmaz
14	Tekirdağ	Malkara	Malkara Chamber of Agriculture	Mustafa GÜNDÜZ
15	Çanakkale	Gelibolu	Gelibolu Trade and craftsmen chambers	Bülent ÇETİN
16	Çanakkale	Centre	Çanakkale Trade and craftsmen chambers	Selçuk SEMİZOĞLU
17	Tekirdağ	Malkara	Malkara Trade and craftsmen chambers	Ümran Bilgin

LIST OF NGOs

1	Doğa Derneği (DD) - BirdLife Partner Designated in Turkey	Kızılay Mah, Menekşe 2 Sokak 33/5, Ankara, TR, 06030
2	Çanakkale Ticaret ve Sanayi Odası (Çanakkale Chamber of Commerce and Industry)	Bursa Yolu 7. Km, D:1, 17100 Merkez/Çanakkale
3	TÜRSAB (Association of Turkish Travel Agencies)	Mebusevleri Mh., Ayten Sk. No:3 D:3, 06570 Çankaya, Ankara
4	Bursa Ticaret ve Sanayi Odası (Bursa Chamber of Commerce and Industry)	Nilüfer Mahallesi, Mavi Cadde, 2. Sokak No:2, 16140 Fethiye Osb/Nilüfer/Bursa
5	Tekirdağ Ticaret ve Sanayi Odası (Tekirdağ Chamber of Commerce and Industry)	Turgut Mah. Atatürk Bulvarı No:22 / Tekirdağ
6	Çanakkale Turistik Otelciler, İşletmeciler ve Yatırımcılar Birliği Derneği (Association of Çanakkale Touristic Hotel Keepers, Managers and Investors)	Fevzipaşa Mah. Fatih Sok. No: 5/4 / Çanakkale
7	TMMOB (Union of Chambers of Turkish Engineers and Architects) Şehir Plancıları Odası (Chamber of Urban Planners)	Atatürk Bulvarı Bulvar Apt. 219/ 7 Çankaya/Ankara
8	TMMOB Çevre Mühendisleri Odası (TMMOB Chamber of Environmental Engineers)	Hatay 2 Sokak 24/16 Kızılay Çankaya, Ankara
9	TMMOB Ziraat Mühendisleri Odası (TMMOB Chamber of Agriculture Engineers)	Karanfil Kokak 28/18 Kızılay Çankaya, Ankara
10	Kaz Dağı Doğal ve Kültürel Varlıkları Koruma Derneği (Society on Protection of Kaz Mountains Natural and Cultural Assets)	Sahil Mahallesi, 17980 Küçükkuyu Belediyesi/Ayvacık/Çanakkale
11	Kaz Dağları İDA Association	-
12	The Turkish Foundation for Combating Soil Erosion, Reforestation and Protection of Natural Habitats (TEMA)	Kocaeli, Yalova, Bursa, Balıkesir, Manisa, İzmir (Representative Office)
13	World Wildlife Fund for Nature (WWF)	Istanbul (Büyük Postane Cad. 19 Garanti Han Kat:5-6, 34420 Fatih/Istanbul)
14	Regional Environmental Centre (REC)	Ankara (Mustafa Kemal Mahallesi 2142 Sokak No.18 D.11 06510 Söğütözü / Çankaya / Ankara)



15	Foundation for Protecting and Publicizing Environmental and Cultural Wealth (CEKUL)	İstanbul (Ekrem Tur Sok. No 8 Beyoğlu 34435 İstanbul)
16	Turkish Institution of Environmental Protection and Afforestation (TURCEK)	İstanbul (Meclisi Mebusan Cad. No:81 Fındıklı İstanbul)
17	Turkish Marine Environment Protection Association (Turmepa).	İstanbul (Nakkaştepe, Aziz Bey Sokak No:1 34674 Kuzguncuk/ İstanbul)
18	Turkish Sea Research Foundation (TÜDAV)	İstanbul (Yalıköy Mahallesi, Fıstıklı Yalı Sk. No:34 D:5, 34820 Beykoz/İstanbul)
19	Union of Aquatic Products Cooperatives	Ankara (Konur Sk. No: 54/8 Kızılay Bakanlıklar / Ankara)
20	Turkey's Monuments, Environment and Tourism Assets' Protection Foundation	İstanbul (Rüstem Paşa Mh., Asmaaltı Cad. Kirazhan 2, 34116 Eminönü/Fatih/İstanbul)
21	Archaeologists Association	İstanbul (Şehit Muhtar Mahallesi, İmam Adnan Sokak, No: 24, K.2, Beyoğlu/İSTANBUL 34435 TÜRKİYE)
22	EMBARQ - The WRI Centre for Sustainable Transportation)	İstanbul (Ömer Avni Mh., Hacı İzzet Paşa Sk. No:15, 34437 Beyoğlu/İstanbul)
23	Solidarity Association for the Physical Disabled (BEDD)	İstanbul (Orhantepe Mah. Alaska Sok. No:4 Kartal/ İstanbul)
24	Six Dots Foundation for the Blind	Ankara (Erzurum mah. Dumlupınar Cad. Geçim Sokak No:21Kurtuluş / ANKARA)
25	Women Entrepreneurs Association of Turkey (KAGIDER)	İstanbul (Levent Mahallesi, Büyükdere Cd. No:199, 34394 Şişli/İstanbul)
26	Societies Urbanism Movement (IMECE)	İstanbul (Tarihi Bomonti Bira Fabrikası, Silahşör Cad. Birahane Sok. No. 1 - Şişli, İstanbul)
27	Çanakkale Chamber of Commerce and Industry	Çanakkale (Bursa Yolu 7. Km, D:1, 17100Merkez/Çanakkale Merkez/Çanakkale)
28	Chamber of Environmental Engineers	Ankara (Head Office) (Kocatepe Mahallesi, Hatay Sk. No:24, 06420 Çankaya/Ankara)
29	The Union of Chambers of Turkish Engineers and Architects	Ankara (Head Office) (Selanik Caddesi No:19/1 06650 Yenışehir/ANKARA)
30	Chamber of Urban Planners	Ankara (Head Office) (Atatürk Bulvarı Bulvar Apartmanı, 219/7-8, 06640)
31	Chamber of Agricultural Engineers	Çanakkale (Branch) (Cevat Paşa Mahallesi, 17100 Çanakkale Merkez/Çanakkale)
32	Chamber of Civil Engineers	Çanakkale (Branch) (Cevatpaşa Mahallesi, İnönü Caddesi, Bakırlar Apartman No 3/1, 17100)
33	Chamber of Forest Engineers	Ankara (Head Office) (Beştepe Mahallesi, 31. Sok No:3, 06560 Yenimahalle/Ankara)



34	Chamber of Architects	Çanakkale (Branch) (Kemalpaşa Mahallesi, Tekke Sok. No:41 D:8, 17000 Çanakkale Merkez/Çanakkale)
35	Agricultural Chamber	Çanakkale (Branch) (Namık Kemal Mah. Setbaşı Sk. No:23 Çanakkale)
36	Chamber of Landscape Architects	Ankara (Head Office) (Kızılay Mahallesi, Konur 2 Sok. No:34 D:8, 06420 Çankaya/Ankara)

LIST OF NESPAPERS AND RADIO STATIONS

1		Avrupa	
2		Çorlu Avrupa Yakası	
3		Çerkezköy Bakış	Radyo Terapi 87.5
4		Çerkezköy Haber	Yıldız FM 87.7
5		Devrim	Radyo Gündem 92.8
6		Haber Trak	Çoşkun FM 95.5
7		Hayrabolu Sesi	Radyo Can 98.5
8	TEKİRDAĞ	Marmara Haber	Genç FM 100.9
9		Medya Batı	Çorlu FM 102.7
10		Saray Gözlem	Radyo 59 102.9
11		Saygın Malkara	Armoni FM 103.5
12		Tekirdağ Şafak	Radyo Şeker 105.7
13		Tekirdağ Yeni İnan	Radyo Haber 106.9
14		Trakya	
15		Trakya Demokrat	



16	Ayyıldız	
17	Biga' nın Sesi	
18	Boğaz	
19	Boğaz Vitamin	
20	Burası Çanakkale	Radyo Mega17 90.8 (http://www.radyomega17.com)
21	Büyük Zafer	Radyo Çanakkale 92.7 (http://tr-tr.facebook.com/rdcanakkale)
22	Çanakkale Gündem	
23	Çanakkale Haber	Kampüs FM 94.0 (http://kampusfm.comu.edu.tr)
24	Çanakkale Olay	Çanakkale Radyo Boğaz 95.8 (http://www.bogaz.com.tr)
25	ÇANAKKALE Çan' ın Sesi	Radyo Pegai 88.0 (http://www.radyopegai.com.tr)
26	Biga Doğuş	Biga FM 99.2 (http://www.facebook.com/Bigafm)
27	Günaydın Çanakkale	Bizim Radyo 99.7 Radyo ÇAN 100.5
28	Hedef	Gelibolu FM 90.5 (http://www.gelibolufm.cabanova.com)
29	İşte Çanakkale	
30	Kalem	
31	Kalenin Sesi	
32	Panorama	
33	Pusula	



34	NATIONAL	Hürriyet	NTV Radyo (different frequencies in different provinces)
35		Sabah	
36		Sözcü	
37		Milliyet	

LIST OF UTILITY COMPANIES

1	Location	Name	Contact Details
2	Bursa / Balıkesir / Çanakkale / Yalova (Regional Distribution Company)	Uludağ Electricity Distribution Company (UEDAŞ)	Çırpan Mah. Stadyum Cad. No: 40 Osmangazi / BURSA
3	Over 20 provinces of Turkey including Çanakkale	AKSA Natural Gas Distribution Company	Rüzgarlı Bahçe Mahallesi, Özalp Çıkmazı, No:10 Kavacık Beykoz - İstanbul
4	Distribution company of Thracian Region provinces including Tekirdağ	Thracian Electricity Distribution Company (TREDAŞ)	100. Yıl mh. Barboros cd. No24/1(A Blok) Süleymanpaşa/ Tekirdağ
5	Distribution company of Thracian Region provinces including Tekirdağ	Thracian Natural Gas Distribution Company (GAZDAŞ)	100.Yıl Mah. Lider Sokak No: 8/1D Tekirdağ

LIST OF TRANSPORTATION AND FERRY COMPANIES

1	Location	Name	Contact Details
2	Çanakkale	GESTAŞ (the main ferry company of Çanakkale)	Cevat Paşa Mah. Kayserili Ahmet Paşa Cad. İl Özel İdare Binası No: 26 Kat: 4-5 Çanakkale
3	Çanakkale	Truva Tourism	İsmetpaşa Mah. Demircioğlu Cad. Nusret Kutlu İş Hanı Kat: 4 No:79 Merkez / Çanakkale
4	Çanakkale	Radar Tourism	Camiikebir Mahallesi, Yeni Çeşme Sk. No:57, 17500 Gelibolu/Çanakkale



LIST OF OTHER KEY ECONOMIC AGENTS

1	Location	Name	Contact Details
2	Çanakkale	TANAP Doğalgaz İletim A.Ş.	Kızılırmak Mah. Ufuk Üniversitesi Caddesi Fariya Business Center No:8 Kat:3 Çukurambar, Ankara Mr. Barbaros Hasan TOSUN Social Impact Manager E-mail: barbaros.tosun@tanap.com Office Phone: 0312 999 1059
3	Tekirdağ	Onshore gas development in Thrace Region (Malkara Block 4094) – status unknown	Contact persons to be further investigated - public records show that the USA firm Transatlantic Petroleum ¹ was the license operator until 2013 Engagement if/when contact persons can be identified
4	Çanakkale	Development and Other Agricultural Purposes Cooperatives Association of Çanakkale and Nearby Villages	İstiklal Mah. Merdivenli Sok. 15 Biga, Çanakkale
5	Çanakkale	Livestock Production Cooperatives Association of Çanakkale Region	İstiklal Mah. İnönü Cad. 47 Dk:120 Biga, Çanakkale
6	Tekirdağ	Agricultural Cooperatives Association of Tekirdağ	Ertuğrul Mah. İskele Cad. No:8 Tekirdağ
7	Çanakkale	Biga Organized Industrial Zone	Gazikemal Mahallesi, Bayram Sok. No:5 D:1, 17200 Biga/Çanakkale
8	Çanakkale	Çanakkale Organized Industrial Zone	Çanakkale - Bursa Karayolu 6. Km., 17100 Çanakkale

9	Çanakkale	Ezine Food Specialization Organized Industrial Zone	Seferşah Mah. Mavi Plaza İş Bankası üstü Kat: 3 Daire: 2 Ezine / Çanakkale
10	Tekirdağ	Çerkezköy Organized Industrial Zone	İsmetpaşa Mah., Fatih Blv. No:6, 59520 Kapaklı / Çerkezköy/Kapaklı/Tekirdağ
11	Tekirdağ	Çorlu Leather Specilized and Mized Organized Industrial Zone	Marmaracık Osb Mah. Mimar Sinan Cad. No:8 Ergene /Tekirdağ
12	Tekirdağ	Hayrabolu Organized Industrial Zone	Hayrabolu Organize Sanayi Bölgesi, Uzunköprü Yolu Üzeri 7. Km, Hayrabolu / Tekirdağ
13	Tekirdağ	Veliköy Organized Industrial Zone	Veliköy Mahallesi, Sanayi Blv., 59520 Çerkezköy/Tekirdağ
14	Tekirdağ	Ergene 1 Organized Industrial Zone	Ergene-1 OSB Vakıflar OSB Mah. 3.Sok. No:4-1/D Ergene/, Tekirdağ Merkez/Tekirdağ
15	Tekirdağ	Ergene 2 Organized Industrial Zone	Ulaş Mahallesi, Atatürk Bulvarı NO:48, 59870 Tekirdağ
16	Tekirdağ	Çorlu 1 Organized Industrial Zone	Zafer Mahallesi, Zafer Mh. Şehitler Cad. No: 6, 59850 Çorlu/Tekirdağ
17	Tekirdağ	Valimeşe Organized Industrial Zone	Velimeşe OSB Mah. 3. Yanyol Caddesi NO:1/2, 59930 Ergene/Tekirdağ
18	Tekirdağ	Muratlı Organized Industrial Zone	Fatih Mahallesi Mustafa Kemal Caddesi No: 50 Muratlı / Tekirdağ
19	Tekirdağ	Kapaklı Organized Industrial Zone	Kapaklı Belediye Binası İnönü Mah. Eski Cami Cad. No:4-6 Kat:8 Kapaklı / Tekirdağ
20	Tekirdağ	Yalıboyu Organized Industrial Zone	Gazi Osman Paşa Mahallesi, Fevzi Paşa Caddesi 5/1, 59520 Çerkezköy/Tekirdağ
21	Tekirdağ	Tekirdağ Organized Industrial Zone	100. Yıl Mah. Adnan Kahveci Cad. Klasevler2 Sitesi No:26/2B Süleymanpaşa / Tekirdağ

22	Çanakkale	Fisheries Cooperatives Association of Çanakkale Region	Namık Kemal Mahallesi, Köprübaşı Cad. D:105, 17000 Çanakkale Merkez/Çanakkale
23	Çanakkale	Association of Touristic Hoteliers, Bussinessmen and Investors of Çanakkale	Fevzipaşa Mahallesi, Tülin 7. Sk. No:5, 17000 Çanakkale Merkez/Çanakkale
24	Çanakkale	Gelibolu Fishermen Cooperative	Hoca Hamza Mah. Balıkhane Sok. No: 8/A Gelibolu / Çanakkale
25	Çanakkale	Lapseki Fishermen Cooperative	Lapseki Limanı, Dalyan Neighbourhood, Lapseki / Çanakkale
26	Çanakkale	Çardak Fishermen Cooperative	Çardak Limanı, Çardak Neighbourhood, Lapseki / Çanakkale

